



SUBDIRECCIÓN DE SISTEMAS DE
INFORMACIÓN Y ESTADÍSTICAS

SECRETARÍA DE PLANEACIÓN Y
DESARROLLO TERRITORIAL

2016

Octubre

www.sabaneta.gov.co

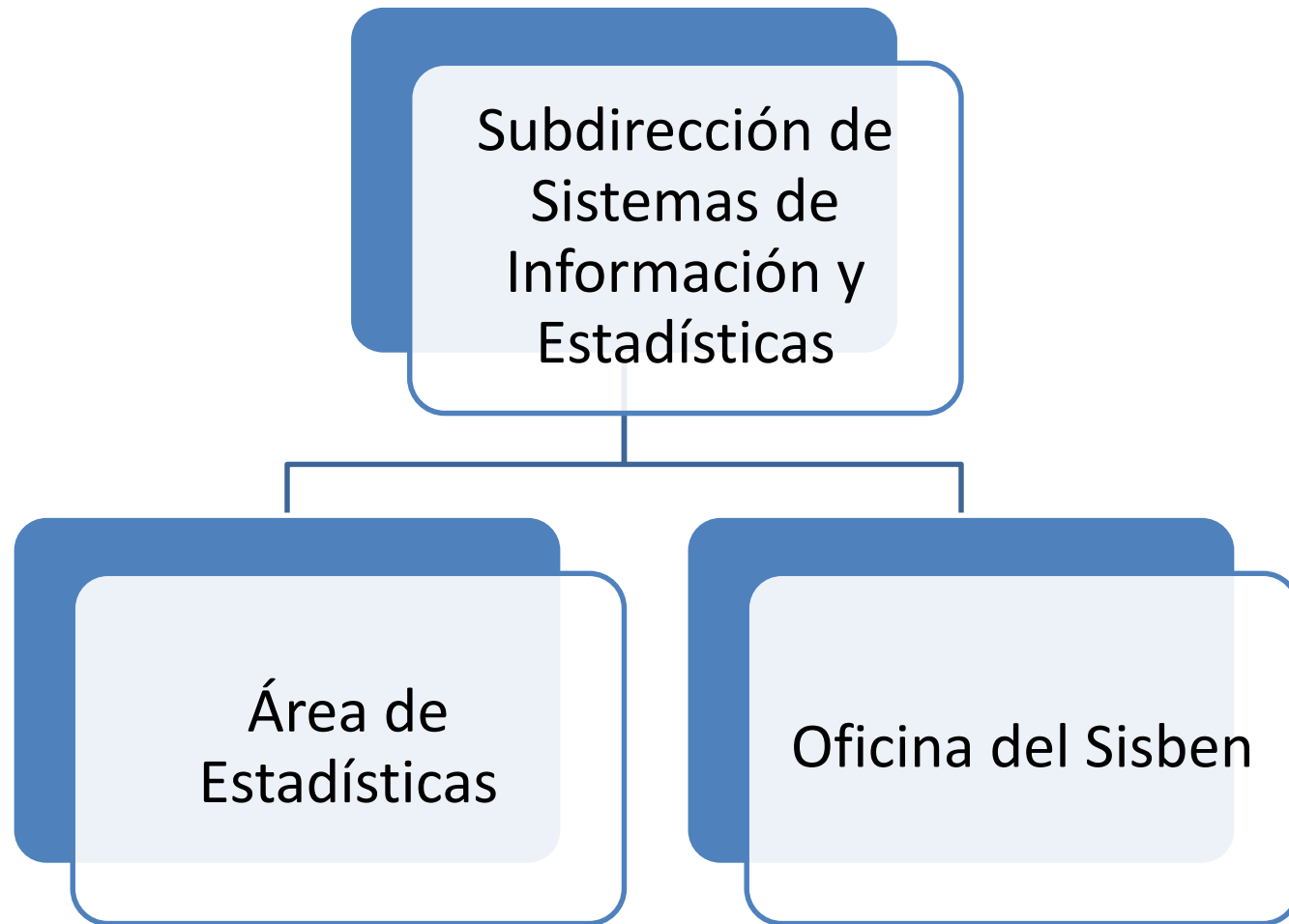


Alcaldía Sabaneta



@sabanetadetodos

ESTRUCTURA





Área de estadísticas

Diseñar el Sistema Municipal de Información, con la participación de las demás Secretarías y entidades del orden Municipal

Efectuar la recolección, actualización, análisis y proyección de las estadísticas sociales, culturales, económicas, etc que sean necesarias para la formulación de planes y proyectos de desarrollo.

Garantizar el mantenimiento de bases de datos estadísticos para la toma de las decisiones.

Sisben

Aplicación del sistema de selección de beneficiarios SISBEN.

Obtener información socioeconómica confiable y actualizada de grupos específicos en todo el municipio de Sabantea

Focalizar los programas sociales para garantizar que el gasto social sea asignado a los grupos de la población con mas necesidades.



SUBDIRECCIÓN DE SISTEMAS DE INFORMACIÓN Y ESTADÍSTICA



Objetivo general

Consolidar un sistema de información estadístico geo-referencial, basado en la recolección, análisis, procesamiento y proyección de los datos, estadísticas socio culturales, económicas, financieras, administrativas, físico territoriales que se requiera para formular políticas tanto sectoriales como globales de desarrollo local, articulados con los sistemas de información del Municipio





PLAN DE ACCIÓN 2016



Indicadores
Sistema de información estadística actualizado y fortalecido
Observatorio municipal implementado
Sistema de información georreferenciado implementado
Ampliación de la base de datos del Sisben

www.sabaneta.gov.co



Alcaldía Sabaneta



@sabanetadetodos





¿QUÉ ES UN SISTEMA DE INFORMACIÓN ESTADÍSTICA?

Es un conjunto articulado de componentes que de manera organizada garantiza la producción y difusión de las estadísticas oficiales que requiere el territorio, alimenta las estadísticas del municipio y a la vez del país; son generadas por Secretarías y entes descentralizados, órganos autónomos y entidades privadas que cumplan con funciones públicas, entre otras.



PARA QUÉ ES IMPORTANTE



- Base fundamental para la toma de decisiones, análisis de datos y formulación de alternativas de desarrollo.
- Da transparencia a la información producida
- Garantiza la continuidad de la producción al ser información de la entidad y no de unos o algunos funcionarios
- Estandariza el proceso de producción de la información



FORTALECIMIENTO DE LAS ESTADÍSTICAS TERRITORIALES



Objetivo: Mejorar la disponibilidad, calidad, integración y uso de la información estadística territorial y propiciar la coordinación entre las entidades productoras y usuarias, con miras a proporcionar la información estadística territorial requerida por el país



www.sabaneta.gov.co



Alcaldía Sabaneta



@sabanetadetodos

FORTALECIMIENTO DE LAS ESTADÍSTICAS TERRITORIALES



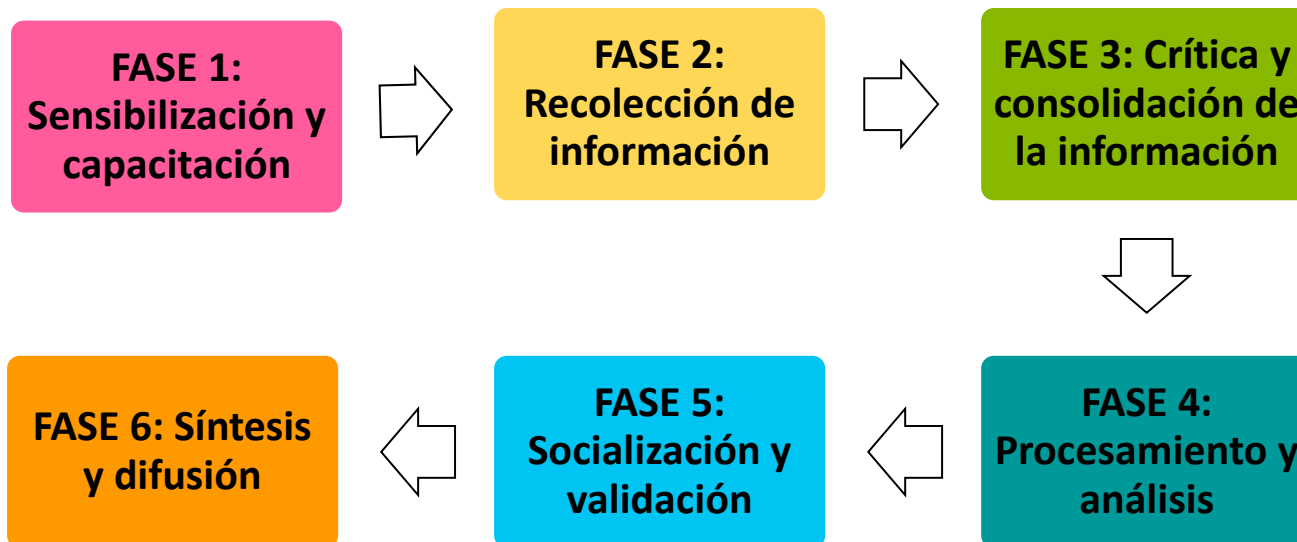
Objetivos específicos

- Identificar los requerimientos de información estadística del orden territorial y nacional.
- Caracterizar la información estadística disponible en el territorio.
- Conformar líneas base de indicadores con la información estadística territorial disponible en el municipio
- Generar un modelo de planificación estadística territorial.





FASES DEL PROYECTO PARA EL 2016



METODOLOGÍA



- Se definió un líder de cada Secretaría con la participación en cada taller de un promedio de 16 servidores públicos, encargados de canalizar la información entre las Secretarías, la Secretaría de Planeación y el DANE.
- Se realizan talleres de socialización del proyecto con los líderes de información estadística, de capacitación y acompañamiento en el aplicativo de recolección de la información.



Alcaldía Sabaneta



@sabanetadetodos

APLICATIVO DE CAPTURA



<http://testsat.dane.gov.co:18080/IndTerritorial/login.xhtml>



DANE
Para tomar decisiones



Bienvenido al Aplicativo de Captura de Información

Identificación y Caracterización de la Información Estadística Territorial

Al Departamento Administrativo Nacional de Estadística, DANE, como coordinador y regulador del Sistema Estadístico Nacional, SEN, le corresponde, entre otras funciones, definir la información estadística estratégica que debe generarse a nivel territorial, así como fortalecer las entidades territoriales en materia de producción estadística. [Ver más](#)

Señor Usuario:
Para ingresar al sistema, digite su usuario y contraseña registrado

Los datos que el DANE solicita en este formulario son estrictamente confidenciales y en ningún caso tienen fines fiscales ni pueden utilizarse como prueba judicial (Ley 079 de 1993. Art. 5°).

Usuario:

Contraseña:

Login

El DANE agradece su valiosa colaboración en el suministro de la información, puesto que es de gran utilidad en los procesos de gestión y desarrollo territorial.

www.sabaneta.gov.co



Alcaldía Sabaneta



@sabanetadetodos

METODOLOGÍA



identificar y caracterizar la información estadística territorial disponible

Registros administrativos con potencial estadístico

Indicadores Estratégicos Municipales

1. Atienden demanda Nacional Metropolitana

2. Atienden requerimientos propios,

o

Oferta de información estadística Municipal Disponible

Oferta potencial de información estadística Municipal Disponible

www.sabaneta.gov.co



Alcaldía Sabaneta



@sabanetadetodos

RESULTADOS ESPERADOS



- Municipio con capacidad técnica fortalecida en la organización y la producción de información estratégica de calidad.
- Adopción de instrumentos de planificación que promuevan el fortalecimiento de la actividad estadística. CRONOGRAMA DEL PROYECTO 2017
- Articulación entre las Entidades del orden Nacional y Municipal para el fortalecimiento de las estadísticas territoriales.
- Un municipio que conoce y se apropia de su potencial estadístico para la gestión institucional a través de funcionarios capacitados en diseño, construcción e interpretación de indicadores
- Inventario de indicadores y registros administrativos con potencial estadístico del municipio



RESULTADOS ACTUALES



N°	Variable
4	Jornadas de sensibilización grupales
59	Días que duro el proceso de caracterización de información municipal
16	Entidades vinculadas y que documentaron información estadística municipal
20	Indicadores municipales atienden requerimientos del orden nacional o metropolitano (Demanda IT1)
128	Indicadores que atienden otros requerimientos (Oferta IT2)
98	Registros Administrativos



INDICADORES Y REGISTROS POR ENTIDAD



ENTIDAD	INDICADORES IT1	INDICADORES IT2	REGISTROS ADMINISTRATIVOS
Control Interno	0	3	3
Dirección Administrativa de Catastro	0	1	0
Fovis	2	3	2
Indesa	0	9	4
Subdirección de Desarrollo Económico y Turismo	0	0	5
Secretaría de Educación y Cultura	1	12	12
Secretaría de Familia	2	24	9
Secretaría de Gobierno	1	17	14
Secretaría de Hacienda	0	5	0
Secretaría de Medio Ambiente	2	5	11
Secretaría de Obras Públicas e Infraestructura	4	14	1
Secretaría de Planeación	4	12	18
Secretaría de Salud	0	5	13
Secretaría de Servicios Administrativos	2	0	0
Secretaría de Transito	0	9	6
Sisben	2	9	0
TOTAL	20	128	98

OBSERVATORIO MUNICIPAL



- Espacio donde se analiza y publica los datos estadísticos, estudios sobre comportamiento de indicadores y el Impacto de los planes y políticas del territorio

Observatorio
Metropolitano de Información

Inicio Indicadores Expedientes Municipales Publicaciones Descargas Enlaces

Área Metropolitana del Valle de Aburrá > Observatorio

Que es?

El Observatorio Metropolitano de Información es un espacio que ofrece el Área Metropolitana del Valle de Aburrá donde consolida y publica información cuantitativa, veraz y oportuna, sobre las líneas temáticas misionales, al servicio de las entidades públicas y privadas, la academia y la comunidad en general.

Asimismo, apoya la planificación local y regional a través de las herramientas para el monitoreo, evaluación y seguimiento a los procesos de las entidades que tienen injerencia en la toma de decisiones de Política Pública en el Valle de Aburrá.

Sabías qué?

El Área Metropolitana del Valle de Aburrá publica mensualmente los resultados de las mediciones de los contaminantes que afectan la calidad del aire en nuestra región.

Cada dos años se lleva a cabo la Encuesta de Calidad de Vida, la cual permite conocer las condiciones socioeconómicas de la población.

El Área Metropolitana del Valle de Aburrá monitorea el alcance de los

Centro de Pensamiento Social

Inicio Quienes somos Documentos de trabajo Banco de prácticas Noticias Opinión Eventos Contáctenos

Viernes, 27 Marzo 2015 19:11

Presentación del Informe de Calidad de Vida en el Sur del Valle de Aburrá – Observatorio Aburrá Sur

A 56 personas les gusta esto. Sé el primero de tus amigos.

El día 25 de marzo de 2015 se llevó a cabo la presentación del Informe de Calidad de Vida del sur del Valle de Aburrá adelantado por el Observatorio Aburrá Sur. Esta presentación dio a conocer el primer informe de indicadores objetivos que da cuenta de la situación de las siguientes dimensiones de la calidad de vida: demografía, pobreza y desigualdad; activos de las personas; hábitat urbano, y desarrollo económico y competitividad de los cinco municipios de esa zona del Vallé de Aburrá (Caldas, Envigado, Itagüí, La Estrella y Sabaneta).

En principio, la presentación hizo referencia a la importancia de esos espacios como fuente de socialización de información, un importante activo en la toma de decisiones públicas para la realización y ejecución de medidas acordes a las principales necesidades identificadas en el entorno inmediato y de la región. Esto último, tuvo su sustento en la metodología de anillos[1] con la cual se adelantan los estudios y análisis de la Red de Ciudades Como Vamos. Esta

www.sabaneta.gov.co



Alcaldía Sabaneta

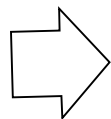


@sabanetadetodos

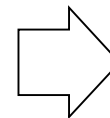


OBSERVATORIO MUNICIPAL

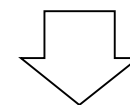
Actualizar los
Datos estadísticos



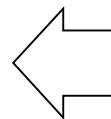
Procesamiento y
análisis de
resultados de
indicadores



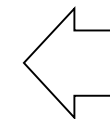
Generación de
información
técnica de
resultados



Plataforma interactiva
que la comunidad
pueda acceder y
manipular la
información



Formulación de planes y
proyectos de inversión
social para el territorio



Seguimiento y
evaluación de los
resultados e impactos



ANÁLISIS DE LOS INDICADORES TERRITORIALES



Batería municipal

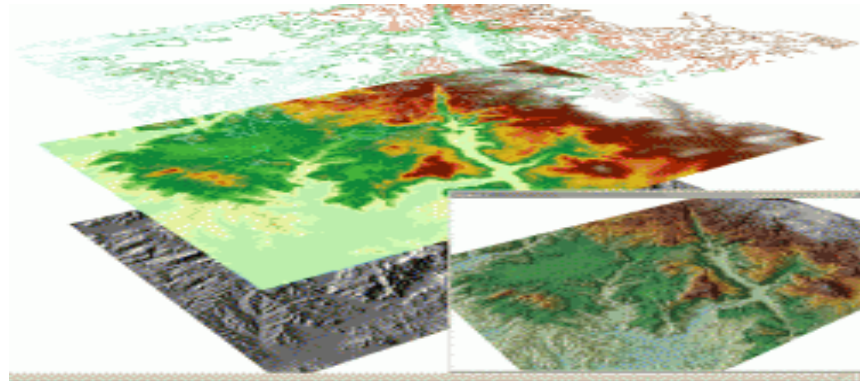
Sectores de ley	Indicadores de resultado de Plan de Desarrollo 2016-2019	Indicadores de demanda nacional	Indicadores territoriales	Aburra sur	Anuario estadístico 2015
-----------------	--	---------------------------------	---------------------------	------------	--------------------------



SISTEMA DE INFORMACIÓN GEORREFERENCIADO



- Implementar un Sistema de Información Georreferenciada, que permita conocer la realidad del Municipio y a la vez referenciar geográficamente las diferentes necesidades y particularidades del territorio, predio a predio las necesidades de la población, Integrando la información de catastro municipal, la base de datos del SISBEN, del sistema educativo, de salud y de otros sistemas de información es vitales para lograr esta finalidad y así poder planear y destinar con efectividad los recursos.



EJECUTADO



1. Reconocimiento de experiencias de otros municipios

2. Se definió la Herramienta software ArcGIS



¿Qué sigue?

Compra de software

Capacitación a funcionarios

Montaje de la información



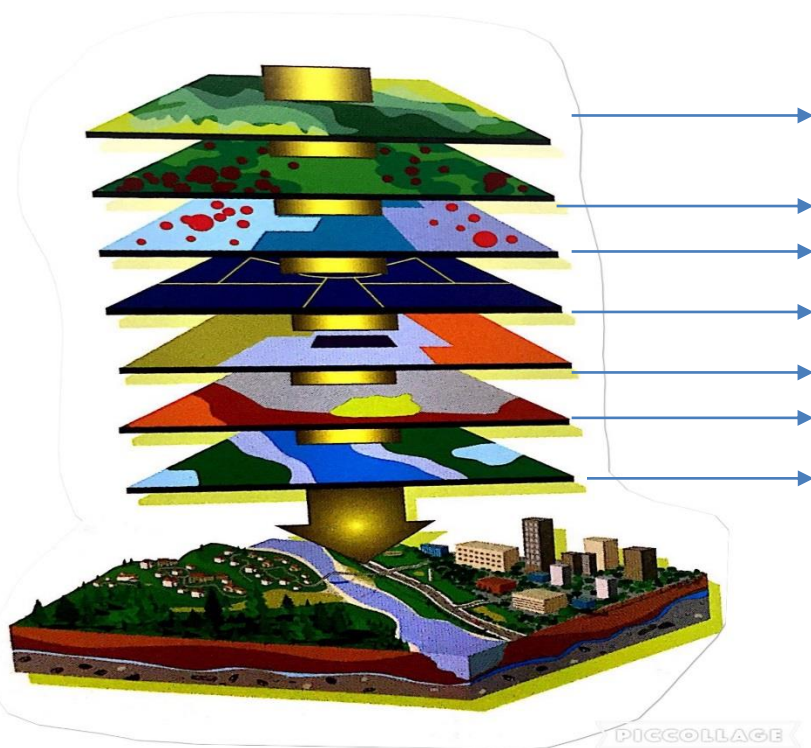
Alcaldía Sabaneta



@sabanetadetodos



MONTAJE DE SIG



Ambiental

Usos del suelo

Densidad poblacional

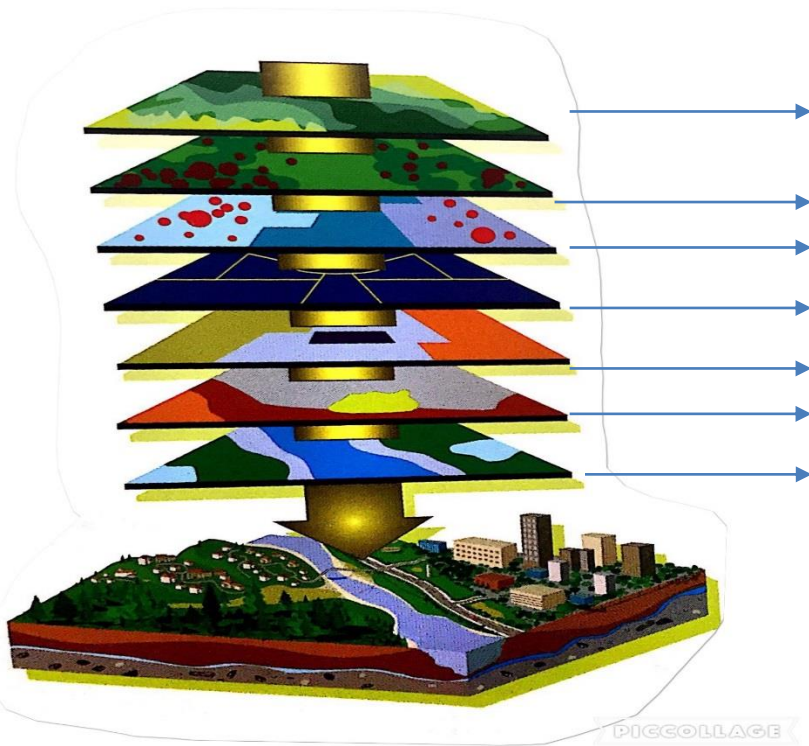
División política

Desarrollo urbanístico

Sistema hídrico



EJEMPLO SIG



Hogares con mayor dependencia económica

Ubicación de organizaciones sociales

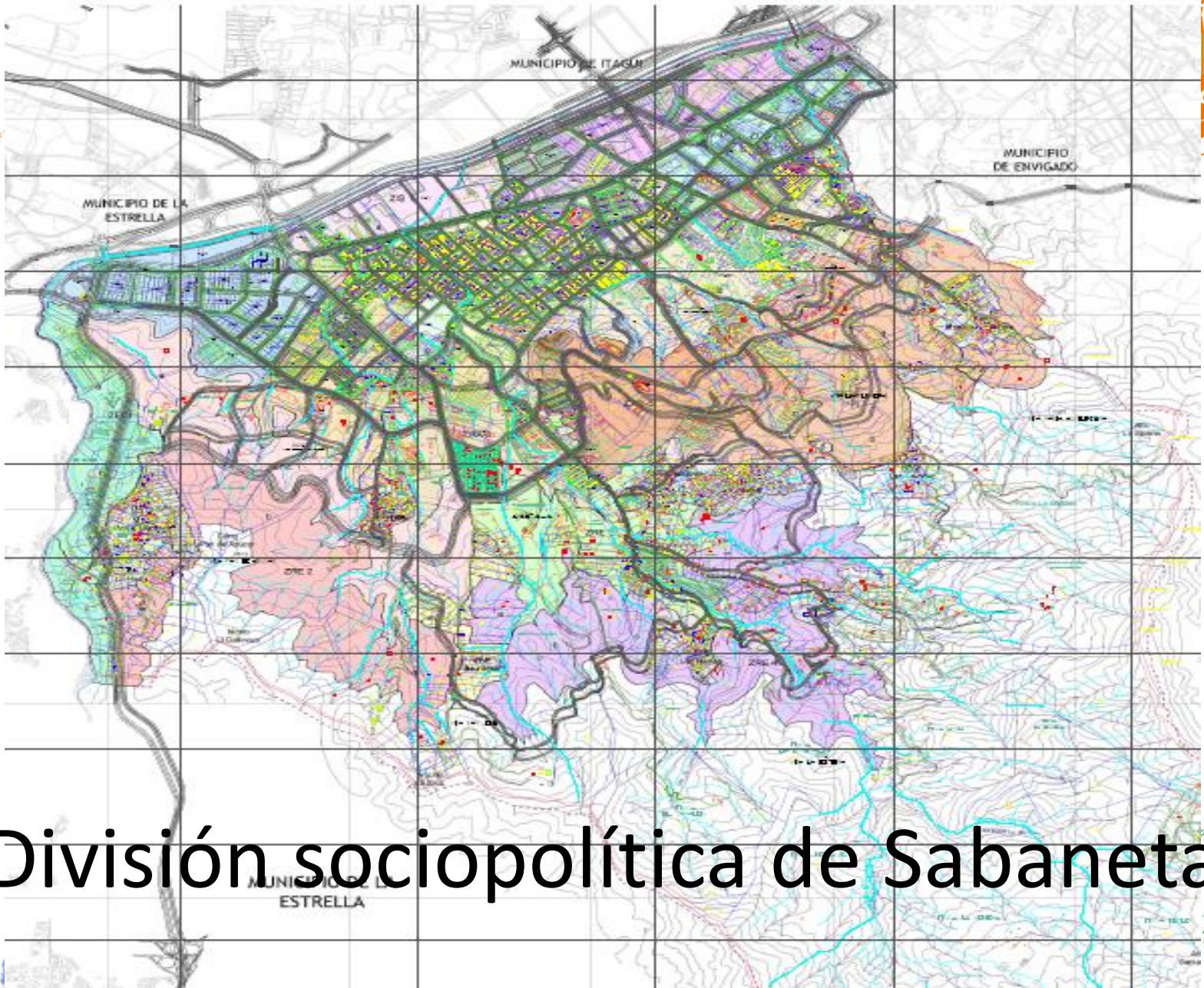
Sectores con índice de mayor violencia

Hogares ubicados en zonas de alto riesgo

Población adulta mayor a las cuales se les brinda ayuda

Población desempleada





División sociopolítica de Sabaneta

GESTION DEL RIESGO



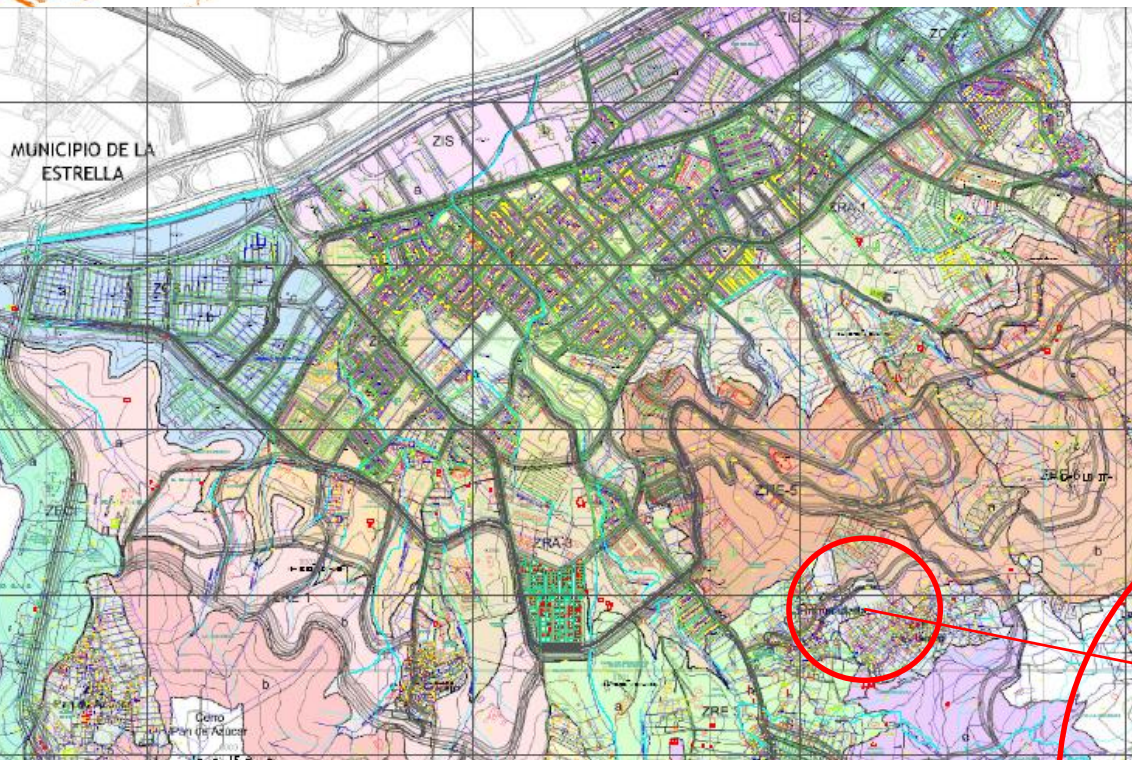
www.sabaneta.gov.co



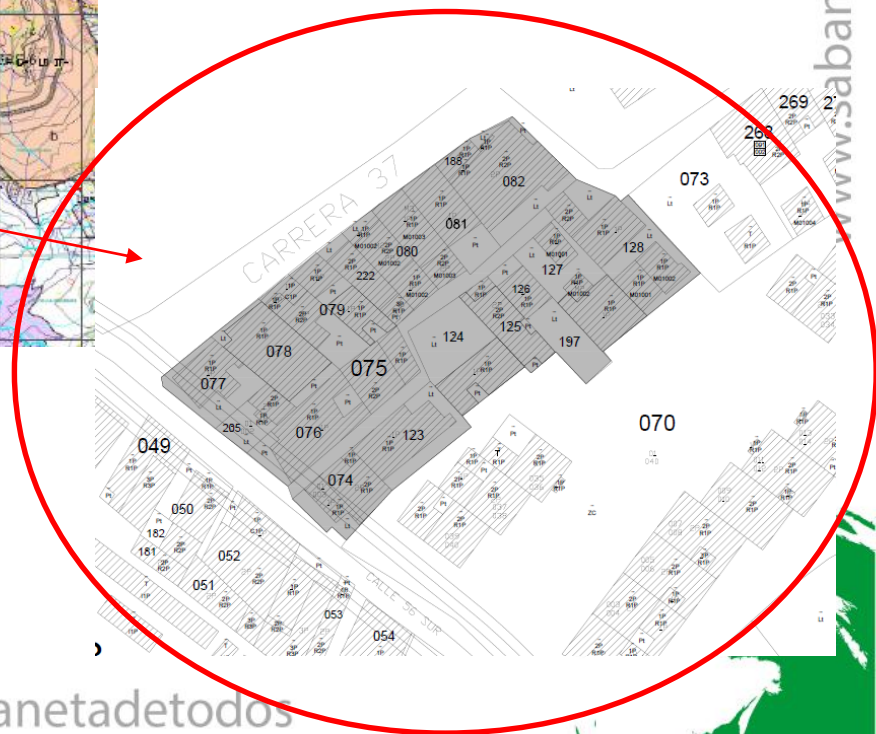
Alcaldía Sabaneta



@sabanetadetodos



Lograría identificar hogares o sectores con bajos recursos económicos y otras estadísticas ingresadas



www.sabaneta.gov.co



Alcaldía Sabaneta



@sabanetadetodos



AMPLIACIÓN DE LA BASE DE DATOS DEL SISBEN

Personas proyectadas por el municipio DANE 2016	Personas encuestas a la fecha	Porcentaje de cumplimiento 2016
52.559	48.095	91,50%

www.sabaneta.gov.co



Alcaldía Sabaneta



@sabanetadetodos

CAMPAÑA DE SENSIBILIZACIÓN



Objetivo

Ampliar la base de datos del Sisben, como base estadística actualizada fundamental para la toma de decisiones del territorio de Sabaneta



ESTRATEGIAS



Tomas barriales: En esta se pretende en articulación con Casa de la cultura y el Indesa, convivencia ciudadana para participar activamente de las tomas barriales, en este espacio se descentralizará la oficina del Sisben, en el cual se brindará información y a la vez que se visitará puerta a puerta invitando a las personas a solicitar la encuesta.



Sensibilización en unidades cerradas: Los encuestadores realizarán visitas a los administradores, en el cual se pretende programar un cronograma para que se abra un espacio en las asambleas de las unidades cerradas, donde irán los promotores con el objetivo de sensibilizar a las personas de encuestarse.



ESTRATEGIAS



- **Divulgación en la administración y entes institucionales:** Se implementarán estrategias internas como divulgación en las pantallas de los computadores, visita del personal del SISBEN a cada una de las oficinas, invitando a que todos los servidores públicos soliciten la encuesta.
- **Alianzas con entidades:** Realizar alianzas con entidades de la Administración como Casa de la Cultura, INDESA, Familia y las Instituciones Educativas, para que cuando se presenten las matrículas de los diferentes programas, se les solicite a los interesados el certificado del DNP como personas encuestada por el SISBEN.



Alcaldía Sabaneta



@sabanetadetodos



MUCHAS
GRACIAS

www.sabaneta.gov.co



Alcaldía Sabaneta



@sabanetadetodos

